

ВАЖНАЯ ИНФОРМАЦИЯ БЕШЕНСТВО

Специалисты государственной ветеринарной службы Самарской области напоминают об опасности заражения бешенством.

В настоящее время бешенство остается одной из важнейших проблем как в ветеринарии, так и в здравоохранении.

Его эпизоотическая и эпидемиологическая значимость определяется абсолютной летальностью и повсеместным распространением.

Бешенство – острое инфекционное заболевание животных и людей, вызываемое вирусом, при котором в необратимой форме поражается центральная нервная система. Методов лечения животных и людей в настоящее время не существует! Вирус бешенства поражает все виды теплокровных животных, поэтому переносчиком может быть любое животное.

Источником инфекции в природе являются плотоядные звери – волки, шакалы, лисы. Домашние животные – собаки, кошки, крупный и мелкий рогатый скот, лошади – заражаются при укусах диких животных и становятся основными источниками инфекции человека. Бешенство проникает в городские и сельские населенные пункты в большинстве случаев по вине людей. Дикие животные все чаще заявляют о себе в населенных пунктах, их привлекают места размещения бытовых отходов, на которые зачастую в нарушении действующего ветеринарного и санитарного законодательства попадают пищевые отходы и продукты убоя животных.

Важным звеном в распространении бешенства являются безнадзорные собаки и кошки, которые появляются на улицах городов и сел в результате неразумного, безответственного отношения к ним человека, в первую очередь, самих же владельцев животных.

Клинические признаки бешенства сходны у всех видов животных. Различают тихую и буйную формы заболевания. В большинстве случаев у животного наблюдаются изменение стиля поведения и неадекватная реакция на окружающих, может наблюдаться агрессивность, настороженность, сонливость или пугливость; странные предпочтения в еде, например, поедание травы, песка или земли; яркими признаками бешенства являются обильное слюноотделение, тошнота и рвота, неспособность проглотить еду и т. д.; нарушения в работе опорно-двигательного аппарата, тремор головы или отдельных частей тела; судорожные подергивания или сокращения мышц; проявление агрессии, паралич всего тела или конечностей символизирует скорый летальный исход животного. Довольно опасным является тот факт, что первое время после заражения животное никак не проявляет наличие вируса в своем организме, но уже представляет угрозу для человека и других животных.



Заболевание человеку от животных передается через укусы, ссадины, царапины, при попадании слюны на кожные покровы, слизистую оболочку глаз, полости рта, носа и при соприкосновении с каким-либо предметом или одеждой, загрязненными слюной больного животного.

Что делать, если вас укусили?

Первое, что необходимо сделать, это немедленно промыть место укуса мылом. Мыть надо довольно интенсивно, в течение 10 минут. Глубокие раны рекомендуется промывать струей мыльной воды, например, с помощью шприца или катетера. Не нужно прижигать раны или накладывать швы.

После этого нужно сразу же обратиться в ближайший травмпункт, ведь успех вакцинопрофилактики бешенства сильно зависит от того, насколько быстро вы обратились за помощью к врачу.

На территории Самарской области за 2020 год зарегистрировано 54 эпизоотических очага бешенства животных, из них 17 в дикой фауне, 37 случаев заболевания домашних животных.

В январе 2021 года зарегистрировано три случая заболевания бешенством собак на территории Сергиевского, Иса克林ского и Большеглушицкого районов, при этом владельцы животных игнорировали требования по профилактике бешенства животных, чем подвергли смертельной опасности свою жизнь.

И в заключение самое главное: всех собак и кошек следует ежегодно вакцинировать от бешенства, иммунизации против бешенства в обязательном порядке также подлежит крупный рогатый скот.

Вакцинация животных против бешенства проводится во всех учреждениях государственной ветеринарной службы Самарской области.

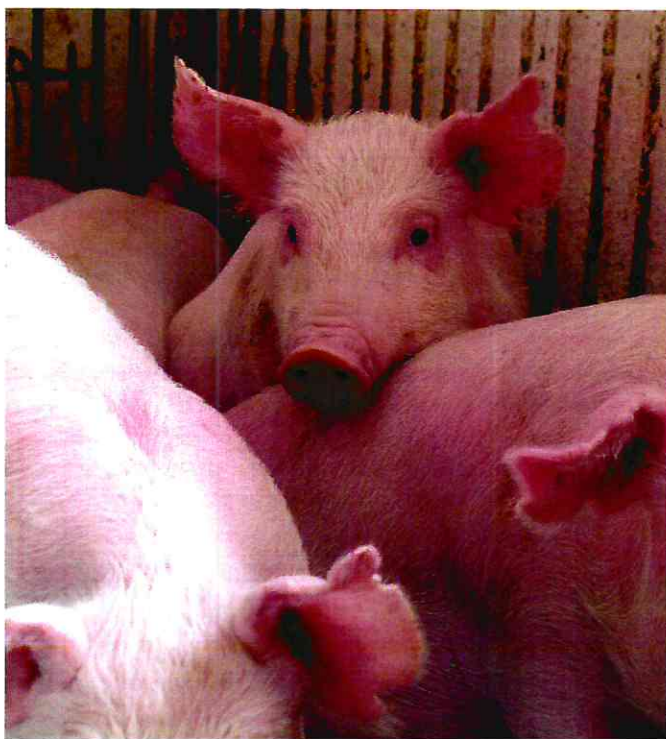
Адреса и телефоны государственных ветеринарных клиник во всех городах и районах Самарской области размещены по электронному адресу:

<http://gbu-so-svo.ru/vetlecheb/>
ВАКЦИНАЦИЯ БЕСПЛАТНАЯ

ВАЖНАЯ ИНФОРМАЦИЯ БРУЦЕЛЛЕЗ

Бруцеллез (brucellosis) – хроническая инфекционная болезнь животных и человека. У многих животных проявляется абортami и задержанием последа, орхитами, рождением нежизнеспособного молодняка и бесплодием. В связи с социальной опасностью бруцеллез включен в список карантинных болезней.

Эпизоотологические данные. Восприимчивы многие виды диких и домашних животных. Чаще заболевают крупный рогатый скот, свиньи, овцы, реже – лошади и верблюды. К бруцеллезу восприимчив человек. Источник возбудителя инфекции – больные животные. Возбудитель выделяется из организма с абортированным плодом, околоплодными водами, истечениями из половых органов, с молоком, спермой, мочой и калом. Факторами передачи являются контаминированные объекты внешней среды, продукция и сырье животного происхождения, инвентарь и спецодежда. Заражение животных происходит алиментарным и половым путем, через кожу и слизистые оболочки (даже непо-



врежденные), трансмиссивно (через укусы клещей и кровососущих насекомых).

Течение и симптомы болезни у животных. Инкубационный период – 3–4 недели (время от попадания бруцелл в организм до появления антител в сыворотке крови). Течение болезни чаще хроническое, в отдельных случаях протекает бессимптомно. Ведущим симптомом у беременных животных является аборт. У коров аборты чаще регистрируются во второй половине беременности, имеют место задержание последа, приводящее к эндометриту и яловости, маститы и повышается температура тела. У быков чаще регистрируют эпидидимиты и артриты.

Профилактика заболевания у животных. Владельцы животных обязаны предоставлять их специалистам государственной ветеринарной службы для проведения обязательных противоэпизоотических мероприятий. В случае аборта, преждевременных родов, задержания последа или при появлении у животных признаков, вызывающих подозрение на бруцеллез, таких животных необходимо немедленно изолировать от общего стада и сообщить в государственную ветеринарную службу по месту жительства.

ВАЖНАЯ ИНФОРМАЦИЯ

ГРИПП ПТИЦ

Грипп птиц (*grippus avium*) – высококонтагиозное, остро протекающее вирусное, поражающее сельскохозяйственных, синантропных и диких птиц заболевание с поражением респираторного и желудочно-кишечного трактов. Грипп птиц способен протекать в форме эпизоотий, вызывая массовый охват поголовья и имея широкое распространение – район, область, несколько регионов. Экономический ущерб от гриппа птиц чрезвычайно велик и связан с массовой гибелью заболевшей птицы, затратами на проведение жестких карантинных и ветеринарно-санитарных мероприятий, включая уничтожение больной и подозреваемой в заболевании птицы.

Возбудитель болезни – РНК-содержащий вирус, относится к семейству ортомиксовирусов, который подразделяется на три серологических типа: А, В, С. Вирусы типа А вызывают заболевание у птиц и человека. Наибольшую озабоченность вызывает вирус N5H1 в связи с его высокой опасностью для человека.

Клиническая картина: птица отказывается от корма, оперение становится взъерошенным, глаза закрыты, голова опущена, куры теряют яйценоскость. Видимые слизистые оболочки гиперемированы и отечны, у отдельно больной птицы из слегка приоткрытого клюва вытекает тягучий слизистый экссудат, носовые отверстия заклеены воспалительным экссудатом. У некоторых больных кур отмечается отечность лицевой



части сережек вследствие застойных явлений и интоксикации организма. Гребень и сережки имеют темно-фиолетовый цвет. В большинстве случаев у заболевшей птицы отмечается понос желто-зеленого цвета. Дыхание становится учащенным и хриплым, температура тела поднимается до 44°C, а перед падежом опускается до 30°C. Если заболевание у кур вызвано высокопатогенными вирусами гриппа, то, как правило, 100% кур погибает.

Владельцам личных подсобных хозяйств необходимо принять следующие меры:

- обеспечить идентификацию и безвыгульное содержание птицы;
- пресечь доступ к птице посторонних лиц, за исключением специалистов ветслужбы;
- предоставлять специалистам ветслужбы по их требованию птицу для осмотра и проведения профилактических и противоэпизоотических мероприятий;
- исключить факты приобретения птицы, продуктов птицеводства и кормов в неустановленных местах;
- исключить контакт птицы, содержащейся в хозяйстве, с дикой птицей;
- обеспечить механическую очистку и дезинфекцию мест содержания птицы.





Государственное бюджетное учреждение Самарской области
«Самарское ветеринарное объединение»

ВАЖНАЯ ИНФОРМАЦИЯ

АФРИКАНСКАЯ ЧУМА СВИНЕЙ

Африканская чума свиней – особо опасное вирусное заболевание всех видов домашних и диких свиней. Летальный исход – 100%. Специфических средств профилактики нет! Для человека опасности не представляет. Наносит огромный экономический ущерб.

Механизм распространения – основным путем распространения вируса является механический: через транспорт; при кормлении; через инструменты и одежду обслуживающего персонала; грызунами и другими животными, встречающимися на ферме.

Симптомы и течение болезни: при молниеносном течении болезни животные гибнут внезапно и без характерных признаков; при остром течении болезни наблюдаются следующие симптомы: больные животные большую часть времени лежат, вяло поднимаются, быстро устают; наблюдается посинение кожи на ушах и пяточке; слизисто-гнойные выделения из носа и глаз; сильная жажда; одышка; кашель; приступы рвоты; на коже в области внутренней поверхности бедер, на животе, шее, у основания ушей заметны красно-фиолетовые пятна, при надавливании они бледнеют; у больных животных раскручивается хвост; иногда понос с кровью, чаще запор; слабость и параличи задних конечностей; шаткая походка; повышенная температура тела – до 40,5–42,0°C; посинение кожи и слизистых; пятнистые кровоизлияния на коже и внутренних органах.

Болезнь проявляется через 2–9 дней после заражения. Гибель может наступить через несколько часов после появления первых клинических признаков.

Мероприятия по ликвидации африканской чумы свиней: поголовье свиней в очаге заболевания полностью ликвидируется бескровным методом; трупы свиней, навоз, а также предметы ухода сжигают, золу закапывают в ямы, перемешивая с известью; деревянные помещения, полы, решетки сжигают; каменные помещения, где содержались животные, дезинфицируют 3%-ным горячим раствором едкого натра и 2%-ным раствором формальдегида; на расстоянии 10 км



вокруг неблагополучного пункта все свиноголовье убивают, а мясо утилизируют на специализированных предприятиях; карантин снимается через 6 месяцев с последнего случая падежа, а разведение свиней разрешается не ранее, чем через год после снятия карантина; в случае возникновения угрозы заноса и распространения вируса АЧС уничтожается все свиноголовье, которое содержится в хозяйствах, не отвечающих требованиям III и IV уровней биологической защиты.

Чтобы предотвратить занос африканской чумы, необходимо: не допускать посторонних лиц в свое хозяйство; обеспечить безвыгульное содержание свиней; исключить скармливание свиньям кормов животного происхождения и пищевых отходов; покупать корма только промышленного производства и подвергать их тепловой обработке перед скармливанием при температуре не менее 80°C; проводить обработку свиней и помещений для их содержания один раз в 10 дней против кровососущих насекомых (клещей, вшей, блох), постоянно вести борьбу с грызунами; не осуществлять подворный убой и реализацию свинины без проведения предубойного осмотра и проведения ветеринарно-санитарной экспертизы мяса и продуктов убоя специалистами государственной ветеринарной службы; не покупать живых свиней в местах несанкционированной торговли без ветеринарных сопроводительных документов, не завозить свиней и продукцию свиноводства из других регионов без согласования с государственной ветеринарной службой; обязательно предоставлять свиней для ветеринарного осмотра, вакцинаций (против классической чумы свиней, рожи) и других обработок, проводимых ветеринарными специалистами; не выбрасывать трупы животных, отходы от их содержания и переработки на свалки, обочины дорог, не захоранивать их; не пытаться переработать мясо павших или вынужденно убитых свиней – это запрещено и может привести к дальнейшему распространению болезни.

Телефон горячей линии по Самарской области при падеже и заболеваниях свиней

8 (846) 951-00-31