



Администрация  
муниципального района  
Алексеевский  
Самарской области

**ПОСТАНОВЛЕНИЕ**

от 12.04.2021 № 80  
с. Алексеевка

**Об установлении охранной зоны для  
объекта ООО «Регион-нефть»:  
«Обустройство Батрацкого месторождения.  
Этап 2»**

Рассмотрев письмо ООО «Средневожская землеустроительная компания» от 07.04.2021 № 38/21, представленное описание местоположения границ охранной зоны объекта ООО «Регион-нефть»: «Обустройство Батрацкого месторождения. Этап 2» нефтесборного трубопровода от МБСНУ Батрацкого месторождения до точки врезки в существующий нефтесборный трубопровод от скважин №№ 1, 3 Авангардовского месторождения, действуя в соответствии с частями 14, 17, 18 статьи 26 Федерального закона от 03.04.2018 № 342-003 «О внесении изменений в Градостроительный кодекс Российской Федерации и отдельные законодательные акты Российской Федерации», с частью 24 ст. 106 Земельного кодекса Российской Федерации, Уставом муниципального района Алексеевский Самарской области, **Администрация муниципального района Алексеевский ПОСТАНОВЛЯЕТ:**

1. Установить для объекта ООО «Регион-нефть»: «Обустройство Батрацкого месторождения. Этап 2» охранную зону нефтесборного трубопровода от МБСНУ Батрацкого месторождения до точки врезки в существующий нефтесборный трубопровод от скважин №№ 1, 3 Авангардовского месторождения,

расположенного: Самарская область, Алексеевский район, сельское поселение Авангард и сельское поселение Алексеевка. Площадь охранной зоны - 217775±4083 кв. м. в границах согласно приложению к настоящему постановлению.

2. Утвердить границы охранной зоны нефтесборного трубопровода от МБСНУ Батрацкого месторождения до точки врезки в существующий нефтесборный трубопровод от скважин №№ 1, 3 Авангардовского месторождения, расположенного: Самарская область, Алексеевский район, сельское поселение Авангард и сельское поселение Алексеевка согласно приложению к настоящему постановлению.

3. Рекомендовать предприятиям, организациям, гражданам соблюдать установленный режим использования земельных участков в охранной зоне нефтесборного трубопровода от МБСНУ Батрацкого месторождения до точки врезки в существующий нефтесборный трубопровод от скважин №№ 1, 3 Авангардовского месторождения, расположенного: Российская Федерация, Самарская область, Алексеевский район, сельское поселение Авангард и сельское поселение Алексеевка в соответствии с действующим законодательством РФ.

4. Наложить на земельные участки, входящие в границы охранной зоны нефтесборного трубопровода от МБСНУ Батрацкого месторождения до точки врезки в существующий нефтесборный трубопровод от скважин №№ 1, 3 Авангардовского месторождения, на период нахождения на земельных участках данных инженерных коммуникаций ограничения (обременения) в соответствии с действующим законодательством РФ.

5. Установить, что обязанность Общества с ограниченной ответственностью «Регион-нефть» по возмещению в соответствии со статьей 57.1 Земельного кодекса Российской Федерации убытков, в том числе упущенной выгоды, лицам, чьи права ограничены в связи с установлением охранных зон, возникает с даты внесения соответствующих сведений в Единый государственный реестр недвижимости.

6. Направить копию настоящего постановления в филиал Федерального государственного бюджетного учреждения «Федеральная кадастровая палата Федеральной службы государственной регистрации, кадастра и картографии» по Самарской области для внесения соответствующих сведений в Единый государственный реестр недвижимости.

7. Направить копии настоящего постановления в администрацию сельского поселения Авангард и сельского поселения Алексеевка муниципального района Алексеевский Самарской области.

8. Довести настоящее постановление до сведения заинтересованных должностных и юридических лиц и разместить на официальном сайте Администрации муниципальном районе Алексеевский Самарской области в информационно-телекоммуникационной сети «Интернет», раздел «Документы».

9. Контроль за исполнением настоящего постановления возложить на муниципальное казенное учреждение «Комитет по управлению муниципальным имуществом Администрации муниципального района Алексеевский Самарской области» (Нефедова) и отдел архитектуры и градостроительства Администрации муниципального района Алексеевский (Лобанкову).

10. Настоящее постановление вступает в силу со дня его принятия

**Глава  
муниципального района Алексеевский**



**Г.А. Зацепина**

## **ОПИСАНИЕ МЕСТОПОЛОЖЕНИЯ ГРАНИЦ**

**Охранная зона нефтесборного трубопровода от МБСНУ Батраковского месторождения до точки  
врезки в существующий нефтесборный трубопровод от скважин №№1,3 Авангардского  
месторождения**

---

(наименование объекта, местоположение границ которого описано (далее - объект))

## ОПИСАНИЕ МЕСТОПОЛОЖЕНИЯ ГРАНИЦ

**Охранная зона нефтесборного трубопровода от МБСНУ Батракского месторождения до точки  
врезки в существующий нефтесборный трубопровод от скважин №№1,3 Авангардского  
месторождения**

(наименование объекта, местоположение границ которого описано)

№ п/п	Содержание	Номера листов
1	2	3
1	Сведения об объекте	3
2	Сведения о местоположении границ объекта	4
3	Сведения о местоположении измененных (уточненных) границ объекта	8
4	План границ	9

## ОПИСАНИЕ МЕСТОПОЛОЖЕНИЯ ГРАНИЦ

**Охранная зона нефтесборного трубопровода от МБСНУ Батракского месторождения до точки  
врезки в существующий нефтесборный трубопровод от скважин №№1,3 Авангардского  
месторождения**

(наименование объекта, местоположение границ которого описано)

### Сведения об объекте

№ п/п	Характеристики объекта	Описание характеристик
1	2	3
1	Местоположение объекта	Самарская область, Алексеевский район, сельское поселение Алексеевка, сельское поселение Авангард
2	Площадь объекта ± величина погрешности определения площади ( $P \pm \Delta P$ )	217775±4083 кв.м
3	Иные характеристики объекта	—

## ОПИСАНИЕ МЕСТОПОЛОЖЕНИЯ ГРАНИЦ

Охранная зона нефтесборного трубопровода от МБСНУ Батраковского месторождения до точки врезки в существующий нефтесборный трубопровод от скважин №№1,3 Авангардского месторождения

(наименование объекта, местоположение границ которого описано)

### Сведения о местоположении границ объекта

#### 1. Система координат МСК-63

#### 2. Сведения о характерных точках границ объекта

Обозначение характерных точек границ	Координаты, м		Метод определения координат характерной точки	Средняя квадратическая погрешность положения характерной точки (M <sub>t</sub> ), м	Описание обозначения точки на местности (при наличии)
	X	Y			
1	2	3	4	5	6
1	323168,03	2250212,21	Метод спутниковых геодезических измерений (определений)	2,50	—
2	323218,03	2250212,21	Метод спутниковых геодезических измерений (определений)	2,50	—
3	323218,06	2250314,22	Метод спутниковых геодезических измерений (определений)	2,50	—
4	322775,96	2250314,17	Метод спутниковых геодезических измерений (определений)	2,50	—
5	321789,67	2250523,82	Метод спутниковых геодезических измерений (определений)	2,50	—
6	321536,68	2250751,61	Метод спутниковых геодезических измерений (определений)	2,50	—
7	321040,20	2250913,15	Метод спутниковых геодезических измерений (определений)	2,50	—
8	321049,53	2250941,82	Метод спутниковых геодезических измерений (определений)	2,50	—

**ОПИСАНИЕ МЕСТОПОЛОЖЕНИЯ ГРАНИЦ**

Охранная зона нефтесборного трубопровода от МБСНУ Батраковского месторождения до точки врезки в существующий нефтесборный трубопровод от скважин №№1,3

Авангардского месторождения

(наименование объекта, местоположение границ которого описано)

**Сведения о местоположении границ объекта**

1	2	3	4	5	6
9	321110,84	2251595,26	Метод спутниковых геодезических измерений (определений)	2,50	—
10	321109,63	2251732,56	Метод спутниковых геодезических измерений (определений)	2,50	—
11	320969,06	2251971,17	Метод спутниковых геодезических измерений (определений)	2,50	—
12	320921,61	2251970,35	Метод спутниковых геодезических измерений (определений)	2,50	—
13	320846,69	2252095,03	Метод спутниковых геодезических измерений (определений)	2,50	—
14	320662,39	2252414,23	Метод спутниковых геодезических измерений (определений)	2,50	—
15	320414,74	2252414,23	Метод спутниковых геодезических измерений (определений)	2,50	—
16	320414,78	2252291,36	Метод спутниковых геодезических измерений (определений)	2,50	—
17	320464,74	2252291,33	Метод спутниковых геодезических измерений (определений)	2,50	—
18	320464,74	2252364,23	Метод спутниковых геодезических измерений (определений)	2,50	—



## ОПИСАНИЕ МЕСТОПОЛОЖЕНИЯ ГРАНИЦ

Охранная зона нефтесборного трубопровода от МБСНУ Батраковского месторождения до точки врезки в существующий нефтесборный трубопровод от скважин №№1,3

Авангардского месторождения

(наименование объекта, местоположение границ которого описано)

### Сведения о местоположении границ объекта

1	2	3	4	5	6
19	320633,53	2252364,23	Метод спутниковых геодезических измерений (определений)	2,50	—
20	320803,61	2252069,66	Метод спутниковых геодезических измерений (определений)	2,50	—
21	320893,62	2251919,84	Метод спутниковых геодезических измерений (определений)	2,50	—
22	320940,78	2251920,67	Метод спутниковых геодезических измерений (определений)	2,50	—
23	321059,75	2251718,71	Метод спутниковых геодезических измерений (определений)	2,50	—
24	321060,82	2251597,38	Метод спутниковых геодезических измерений (определений)	2,50	—
25	321000,27	2250952,01	Метод спутниковых геодезических измерений (определений)	2,50	—
26	320977,18	2250881,07	Метод спутниковых геодезических измерений (определений)	2,50	—
27	321511,11	2250707,36	Метод спутниковых геодезических измерений (определений)	2,50	—
28	321766,17	2250477,70	Метод спутниковых геодезических измерений (определений)	2,50	—



## ОПИСАНИЕ МЕСТОПОЛОЖЕНИЯ ГРАНИЦ

Охранная зона нефтесборного трубопровода от МБСНУ Батраковского месторождения до точки врезки в существующий нефтесборный трубопровод от скважин №№1,3 Авангардского месторождения

(наименование объекта, местоположение границ которого описано)

### Сведения о местоположении измененных (уточненных) границ объекта

1. Система координат —

2. Сведения о характерных точках границ объекта

Обозначение характерных точек границ	Существующие координаты, м		Измененные (уточненные) координаты, м		Метод определения координат характерной точки	Средняя квадратическая погрешность положения характерной точки (M), м	Описание обозначения точки на местности (при наличии)
	X	Y	X	Y			
1	2	3	4	5	6	7	8
—	—	—	—	—	—	—	—

3. Сведения о характерных точках части (частей) границы объекта

Часть № —

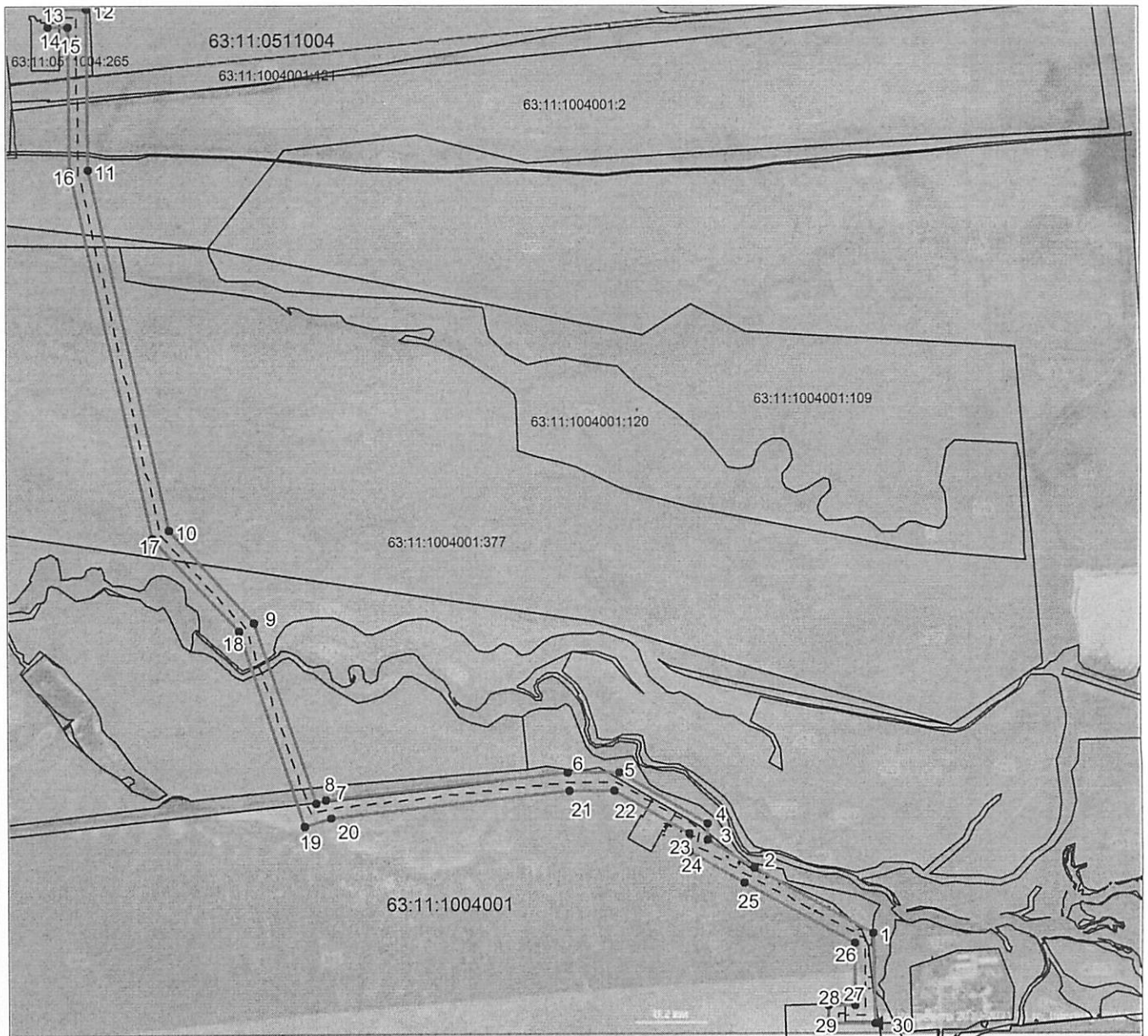
Обозначение характерных точек границ	Существующие координаты, м		Измененные (уточненные) координаты, м		Метод определения координат характерной точки	Средняя квадратическая погрешность положения характерной точки (M), м	Описание обозначения точки на местности (при наличии)
	X	Y	X	Y			
1	2	3	4	5	6	7	8
—	—	—	—	—	—	—	—

## ОПИСАНИЕ МЕСТОПОЛОЖЕНИЯ ГРАНИЦ

Охранная зона нефтесборного трубопровода от МБСНУ Батраковского месторождения до точки  
врезки в существующий нефтесборный трубопровод от скважин №№1,3 Авангардского  
месторождения

(наименование объекта, местоположение границ которого описано)

### План границ объекта



Масштаб 1: 17000

#### Используемые условные знаки и обозначения:

- граница объекта,
- установленная граница муниципального образования,
- установленная граница населенного пункта,
- граница земельного участка,
- — характерная точка объекта.

Подпись \_\_\_\_\_ Акзянова Н. В. Дата 31 марта 2021 г.

Место для оттиска печати (при наличии) лица, составившего описание местоположения границ объекта