

Утверждена Решением
Собрания представителей сельского поселения Летниково
м.р. Алексеевский Самарской области от «27» февраля» 2018 г. № 83
(в ред. от «15 » октября 2021 г. № 70)

**ПРОГРАММА КОМПЛЕКСНОГО РАЗВИТИЯ
СОЦИАЛЬНОЙ ИНФРАСТРУКТУРЫ
СЕЛЬСКОГО ПОСЕЛЕНИЯ ЛЕТНИКОВО
МУНИЦИПАЛЬНОГО РАЙОНА АЛЕКСЕЕВСКИЙ
САМАРСКОЙ ОБЛАСТИ
на 2021 - 2033 гг.**

2021 г.

СОДЕРЖАНИЕ

ВВЕДЕНИЕ

Программа комплексного развития социальной инфраструктуры (далее – Программа) сельского поселения Летниково муниципального района Волжский Самарской области (далее с.п. Летниково) разработана в соответствии с Федеральным законом от 06.10.2003 г. № 131-ФЗ «Об общих принципах организации местного самоуправления в Российской Федерации», Постановлением Правительства РФ от 1.10.2015 г. № 1050 «Об утверждении требований к программам комплексного развития социальной инфраструктуры поселений, городских округов» и «Градостроительным кодексом Российской Федерации» от 29.12.2004 N 190-ФЗ (ред. от 27.12.2019).

Разработка настоящей Программы обусловлена необходимостью определить приоритетные по социальной значимости стратегические линии устойчивого развития с.п. Летниково - доступные для потенциала территории, адекватные географическому, демографическому, экономическому, социокультурному потенциалу, перспективные и актуальные для социума поселения.

Комплексная программа социального развития с.п. Летниково на 2021-2033 годы (далее - Программа) описывает действия органов местного самоуправления, направленные на развитие поселения, улучшение качества жизни населения.

Программа представляет собой систему целевых ориентиров социально-экономического развития с.п. Летниково, а также увязанный по целям, задачам, ресурсам и срокам реализации комплекс мероприятий, обеспечивающих эффективное решение ключевых проблем и достижение стратегических целей.

Цель программы – повышение качества жизни населения, включая формирование благоприятной социальной среды, обеспечивающей

всестороннее развитие личности и укрепление здоровья, обеспечение устойчивости территориального развития.

Задача программы – на основе комплексной оценки текущего состояния социально-экономического развития с.п. Воскресенка определить целевые ориентиры и основные направления развития, чтобы с помощью механизма управления реализацией Программы достичь поставленные цели.

Цели развития поселения и программные мероприятия, а также необходимые для их реализации ресурсы, обозначенные в Программе, могут ежегодно корректироваться и дополняться в зависимости от складывающейся ситуации, изменения внутренних и внешних условий.

1 ПАСПОРТ ПРОГРАММЫ

Наименование Программы:	Программа комплексного развития социальной инфраструктуры сельского поселения Летниково муниципального района Алексеевский Самарской области на 2017 - 2033 годы
Основание для разработки Программы:	Градостроительный Кодекс Российской Федерации; Генеральный план с.п. - Летниково; Федеральный Закон от 06.10.2003 г. № 131-ФЗ «Об общих принципах организации местного самоуправления в Российской Федерации»; Постановление Правительства РФ от 1 октября 2015 г. N 1050 "Об утверждении требований к программам комплексного развития социальной инфраструктуры поселений, городских округов"
Заказчик Программы:	Администрация сельского поселения Летниково муниципального района Алексеевский Самарской области
Местонахождение Заказчика Программы:	446650, Самарская область, Алексеевский район, с. Летниково, пер. Центральный, 15
Разработчик Программы:	Администрация сельского поселения Летниково муниципального района Алексеевский Самарской области
Местонахождение Разработчика Программы:	446650, Самарская область, Алексеевский район, с. Летниково, пер. Центральный, 15
Цели и задачи Программы	Повышение качества жизни населения, его занятости и самозанятости, социальных и культурных возможностей на основе развития социальной инфраструктуры поселения
Задачи Программы:	Создание правовых, организационных и институциональных условий для перехода к устойчивому социальному развитию поселения, эффективной реализации полномочий органов местного самоуправления; Безопасность, качество и эффективность использования населением объектов социальной инфраструктуры поселения; Доступность объектов социальной инфраструктуры поселения для населения; Развитие социальной инфраструктуры поселения: образования, здравоохранения, культуры, физкультуры и спорта, повышение роли физкультуры и спорта в деле

	<p>профилактики правонарушений, преодоления распространения наркомании и алкоголизма;</p> <p>Ремонт объектов культуры и активизация культурной деятельности;</p> <p>Содействие в привлечении молодых специалистов в поселение (врачей, учителей, работников культуры, муниципальных служащих);</p> <p>Содействие в обеспечении социальной поддержки слабозащищенным слоям населения.</p>
Срок и этапы реализации Программы:	Программа реализуется в период с 2021 по 2033 годы
Объемы и источники финансирования мероприятий Программы	<p>Бюджетные средства всех уровней**;</p> <p>Внебюджетные средства;</p> <p>Собственные средства предприятий</p>
Ожидаемые результаты реализации Программы	Укрепление, развитие социальной инфраструктуры и улучшение условий жизнедеятельности населения сельского поселения. Создание сбалансированного рынка труда и обеспечение занятости населения района. Создание условий для развития сферы услуг: здравоохранения, образования, культуры, спорта и туризма.

*подлежит ежегодной корректировке, исходя из финансового состояния предприятий, организаций и учреждений;

**подлежит ежегодной корректировке, исходя из возможностей бюджета и с учетом изменений в налоговом законодательстве.

2 ХАРАКТЕРИСТИКА СУЩЕСТВУЮЩЕГО СОСТОЯНИЯ СОЦИАЛЬНОЙ ИНФРАСТРУКТУРЫ

2.1 Социально-экономическое состояние с. п. Летниково

Муниципальный район Алексеевский расположен в юго-востоке Самарской области.

Административно-территориальное деление района представлено 5 сельскими поселениями.

Административная территория муниципального района Алексеевский составляет 189087 га. Район состоит из 27 населенных пунктов, объединенных в 5 поселений, одним из которых является **сельское поселение Летниково**, включающее село Летниково, являющееся одновременно административным центром.

Сельское поселение Летниково расположено на территории Алексеевского района.

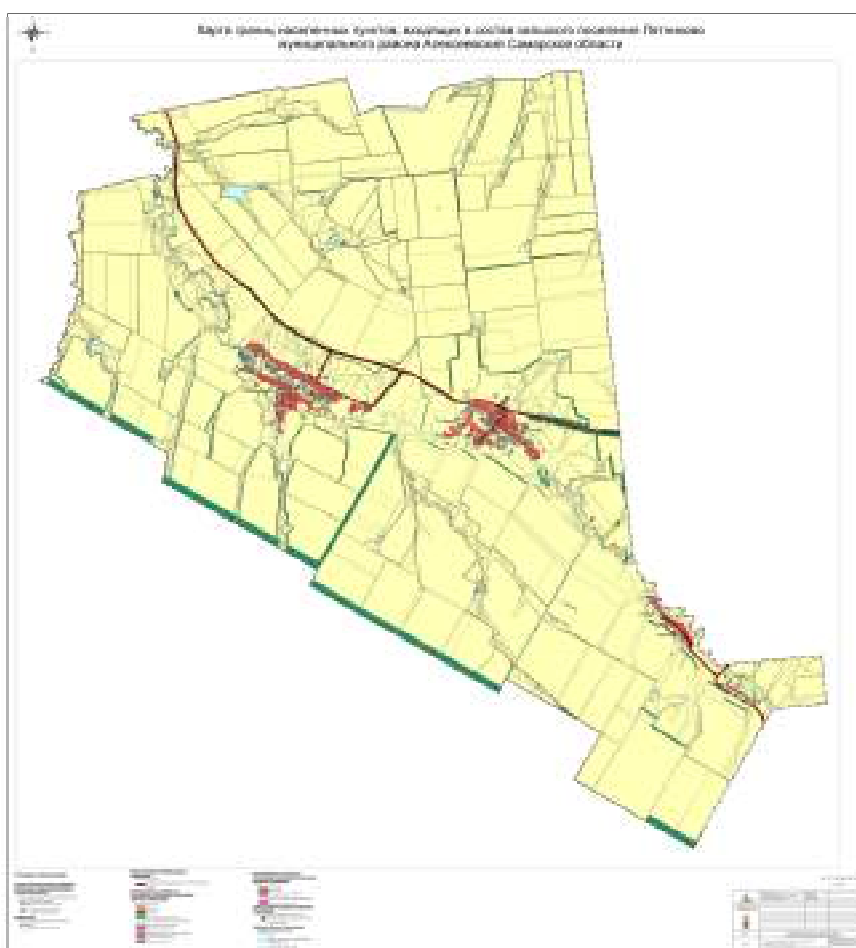
Сельское поселение Летниково граничит: на западе: с сельским поселением Александровка муниципального района Большеглушицкий; на севере: с сельским поселением Богдановка муниципального района Нефтегорский; с сельским поселением Зуевка муниципального района Нефтегорский; на востоке: с сельским поселением Алексеевка муниципального района Алексеевский; на юге: с сельским поселением Южное муниципального района Большеглушицкий; с сельским поселением Фрунзенское муниципального района Большеглушицкий.

В состав сельского поселения входят населённые пункты:

- **село Летниково** - административный центр;
- **село Славинка**
- **село Ореховка**
- **село Самовольно-Ивановка**
- **село Горяйновка**
- **село Калашиновка**
- **село Пушкарка**

Согласно закону Самарской области от 04.02.2005 № 6-ГД «Об образовании сельских поселений в пределах муниципального района Алексеевский Самарской области, наделении их соответствующим статусом и установлении их границ» (с учетом изменений установленные Законом Самарской области от 11.10.2010 №106-ГД «О внесении изменений в законодательные акты Самарской области, устанавливающие границы муниципальных образований Самарской области»), наделении их соответствующим статусом и установлении их границ» установлены границы сельского поселения Летниково.

Карта границ населенных пунктов, входящих в состав с.п. Летниково представлена на Рис.2



Общая площадь территории сельского поселения Летниково составляет – 39428 га.

Все населённые пункты сельского поселения Летниково сформировались на берегах реки Чапаевка. Границы сёл Летниково, Славинка, Ореховка, Самовольно-

Ивановка и Горяйновка проходят непосредственно по реке и повторяют её очертания. Река извилистая, отсюда и границы населённых пунктов такие же. Эти сёла имеют гибкую планировочную структуру, подчинённую гидрографической ситуации.

Сёла Летниково и Славинка имеют общую границу, проходящую по реке. Административный центр сформировался на правом берегу, а село Славинка – на левом.

Северная граница села Летниково проходит в непосредственной близости от автомобильной дороги «Подъём-Михайловка – Алексеевка». Населённый пункт имеет вытянутую форму с юго-востока на северо-запад. Жилая застройка в основном сформирована вдоль самой протяжённой улицы Захара Вобликова. Улица непрямолинейная. Главный въезд осуществляется с северной стороны, мимо кладбища.

Из-за поворота реки Чапаевка село Славинка имеет Г-образную форму. Здесь сформировались две перпендикулярные друг другу улицы Советская и Заречная. Относительно перекрёстка этих улиц населённый пункт вытянулся на юго-восток и юго-запад. Улицы непрямолинейные. Главный въезд осуществляется с северо-восточной стороны, через село Летниково.

Сёла Ореховка и Самовольно-Ивановка, как и предыдущие два села, имеют общую границу, проходящую по реке Чапаевка. Село Ореховка сформировалось на правом берегу реки, а Самовольно-Ивановка – на левом.

Северо-восточная граница села Ореховка проходит вдоль асфальтированной дороги местного значения и повторяет её направление. Село имеет вытянутую форму вдоль реки. Здесь сформировалась протяжённая улица Кирова, имеющая направление с юго-востока на северо-запад. Главный въезд осуществляется с северо-восточной стороны, далее по ул. Молодёжная.

Село Самовольно-Ивановка также вытянулось вдоль реки. Форму села условно можно назвать Т-образной. В населённом пункте сформировались две основные протяжённые улицы: Чапаевская, переходящая в ул. Куйбышева, и Красноярская. Последняя от перекрёстка тянется в южном направлении. Главный въезд в населённый пункт осуществляется с северо-восточной стороны, через село Ореховка, далее по ул. Чапаевская.

Сёла Горяйновка, Калашиновка и Пушкарка сформировались на левом берегу реки Чапаевка. Населённые пункты имеют вытянутую форму с северо-запада на юго-восток и занимают небольшие территории. Северо-восточные границы частично повторяют извилистый берег реки, а юго-западные границы прямолинейные.

В селе Горяйновка единственная улица Октябрьская. Главный въезд осуществляется с южной стороны, через село Калашиновка, расположенное за южной границей. Главный въезд в село Калашиновка осуществляется с южной стороны, далее по самой протяжённой улице Ленинская. Главный въезд в село Пушкарка осуществляется с северо-западной стороны, далее по единственной улице Максима Горького.

Баланс земель в границах сельского поселения Летниково приведен в таблице 2.1.1.

Таблица 2.1.1 - Баланс земель различных категорий в границах с.п. Алексеевка

№ п/п	Категории земель	Площадь, га
1	Сельскохозяйственные угодья	36660
3	Земли населенных пунктов	224
4	Земли промышленности	-
5	Земли лесного фонда	551
6	Земли застройки	-
7	Земли под водой	1993
8	Другие земли	-
	Всего земель	39428

Карта функциональных зон с.п. Летниково представлена на рис.3

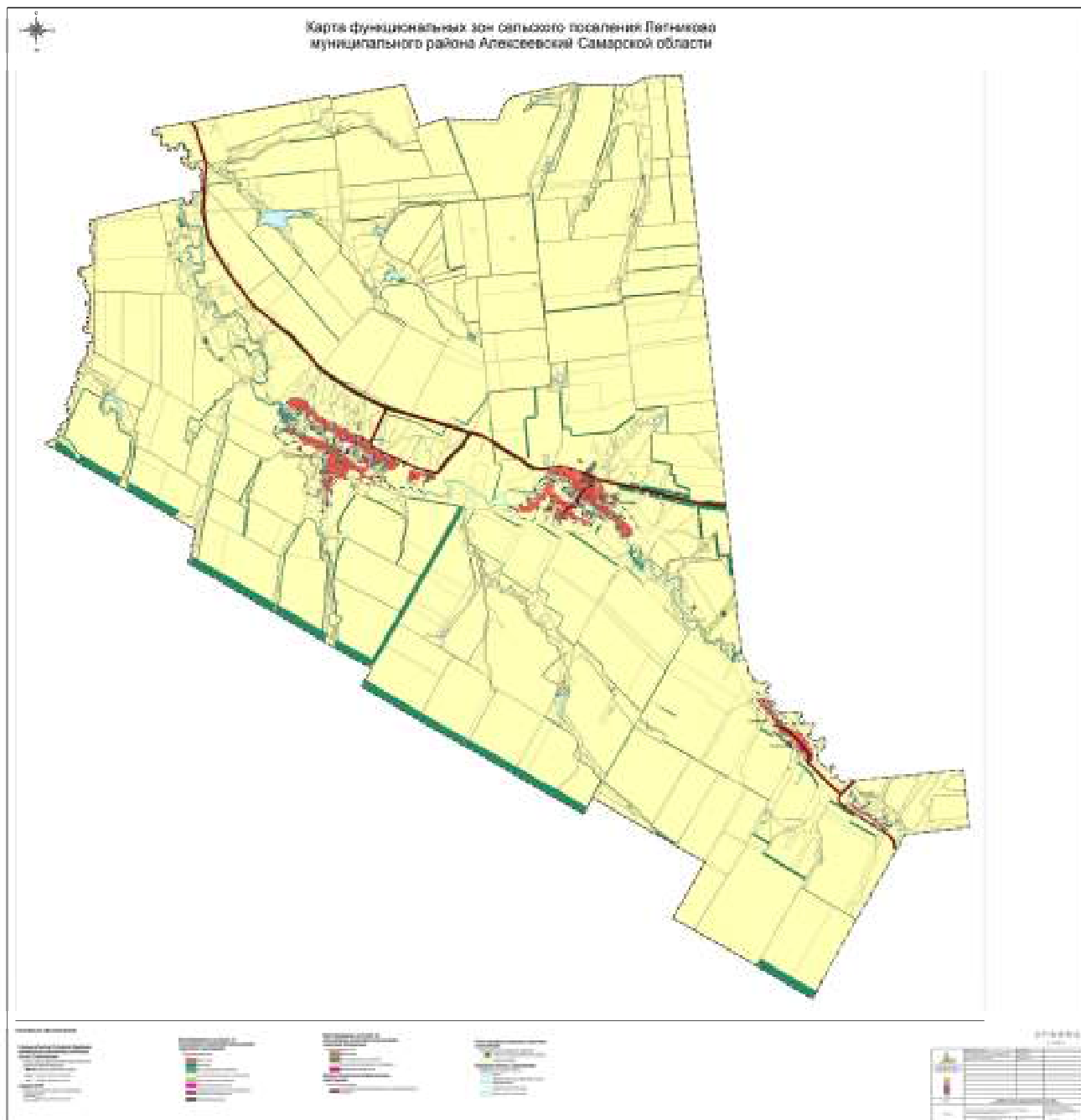


Рис.3 Карта функциональных зон с.п. Летниково

Климат

Климат территории муниципального района Алексеевский континентальный, засушливый, со свойственными резкими колебаниями температур, быстрыми переходами от жаркого лета к холодной зиме, наличием и частым повторением поздних весенних и ранних осенних заморозков, небольшим количеством атмосферных осадков, относительной сухостью воздуха и интенсивным поверхностным испарением; часты так же

суховеи с очень низкой относительной влажностью. Положительной чертой климата являются достаточные термические ресурсы вегетационного периода, допускающего возделывание требовательных к теплу культур.

Среднегодовая температура воздуха составляет $+4,7^{\circ}\text{C}$. Средняя месячная температура наружного воздуха наиболее холодного месяца (январь) – $-12,7^{\circ}\text{C}$.

Абсолютная минимальная температура воздуха холодного периода года достигает -46°C . Максимальная глубина промерзания почвы повторяемостью 1 раз в 10 лет составляет 151 см, 1 раз в 50 лет почва может промерзнуть на глубину 218 см.

В холодный период года в основном преобладают ветра южные, юго-западные и юго-восточные. Максимальная из средних скоростей ветра за январь 4,6 м/с. Средняя скорость ветра за три наиболее холодных месяца 2,9 м/с.

Средняя температура наружного воздуха наиболее теплого месяца (июль) $+21,6^{\circ}\text{C}$. Абсолютная максимальная температура достигает $+41^{\circ}\text{C}$.

В теплый период преобладают ветра западные, северо-западные и юго-западные. Минимальная из средних скоростей ветра за июль составляет 2,4 м/с.

Осадки по временам года распределяются не равномерно. Сумма осадков за теплый период (с апреля по октябрь) составляет 277 мм, за зимний (с ноября по март) – 143 мм. Максимум осадков приходится на летние и осенние месяцы. Твердые осадки (снег) при малом количестве дождей и суровой зиме служат дополнительным источником запаса влаги в почве, а также являются надежной защитой от зимнего промерзания почвы.

Рельеф

На территории района Алексеевский имеются месторождения пресных подземных вод, прошедшие государственную экспертизу. Практически на всей территории района распространен триасово-юрский водоносный комплекс. Водовмещающими породами являются разнотернистые пески, часто глинистые, с прослоями песчаников, конгломератов и глин. Мощность

водовмещающих пород увеличивается в восточном направлении до 100-120 м в верховьях реки Чапаевка. Эффективная мощность увеличивается в том же направлении до 60-80 м. Воды преимущественно безнапорные.

Источником питания подземных вод являются в основном атмосферные осадки. Фильтрационные свойства относительно невысокие, водопроницаемость комплекса увеличивается по направлению к долинам рек от 60-80 м²/сут до 150-240 м²/сут. Подземные воды в основном пресные, гидрокарбонатно-натриевые, с небольшими участками слабосолоноватых вод.

На территории сельского поселения Летниково располагается Летниковское месторождение пресных подземных вод, запасы которого составляют 32,4 тыс. м³/сут., минерализация менее 1,2 г/дм³.

Территория Алексеевского района находится в пределах геоморфологических провинций Сыртовой равнины Низменного Заволжья и возвышенного Сыртового Заволжья.

По условиям геоморфологического районирования большая часть района приурочена к позднеплиоцен-четвертичной эрозионно-денудационной низкой ($h_{абс} \leq 200$ м) равнине на позднеплиоценовых (акчагыльско-апшеронских) отложениях, переходящей к югу в олигоцен-четвертичную эрозионно-денудационную возвышенную ($h_{абс} > 200$ м) равнину на мезозойских (юрских и триасовых) породах.

Рельеф представляет собой среднехолмистую и пологохолмистую равнину, осложненную оврагами, балками, руслами рек, пересекающими поверхность на плосковыпуклые увалы с эрозионно-опасными склонами.

Инженерно-геологические условия

В геологическом отношении основная часть территории Алексеевского района приурочена к области нижнетриасовых и средне-верхнеюрских отложений, представленных переслаиванием глин, песков и песчаников. Западная часть района представляет территорию неоген-четвертичных

образований склоновых участков и четвертичных отложений древних долин.

На территории района эксплуатируются 9 месторождений углеводного сырья (нефти, газа), а также 2 месторождения неметаллических полезных ископаемых: песчано-гравийных материалов и кирпичных глин, горючих сланцев.

Толща восточной части территории сельского поселения Алексеевка сложена сырцовыми суглинками и глинами. Толща западной части территории поселения сложена песками, глинами, алевритами. Покрытие представлено четвертичными эллювиально-деллювиальными образованиями.

В границах сельского поселения Алексеевка имеются месторождения нефти, глин и суглинков. Действующие месторождения располагаются в восточной части сельского поселения, а также севернее села Несмеяновка и севернее посёлка Сухая Ветлянка.

Рекреационные ресурсы

Природные рекреационные ресурсы м.р. Алексеевский Самарской области включают в себя:

1) Акватории и поймы рек: Чапаевка, Съезжая, Калманка, Ветлянка. Акватории и прибрежные территории искусственных прудов и водохранилищ, используемых жителями для отдыха и рыболовства;

2) Охотхозяйства и охотничьи производственные участки (ОПУ);

Перечень охотхозяйств и охотничьих производственных участков, расположенных на территории м.р. Алексеевский, представлен в таблице 3.

Таблица 3 - Охотхозяйства и охотничьи производственные участки

Охотничьи хозяйства	Занимаемая площадь тыс. га	Охотничьи производственные участки	Занимаемая площадь тыс. га
Алексеевское	более 38	«Дальний»	37,2
		«Летниковский»	56,7

Особо охраняемые природные территории и природные объекты - овраг «Бирючий».

Демографическая ситуация

В результате анализа динамики естественного движения сельского населения муниципального района Алексеевский было установлено, что для его поселений, как и для сельских поселений Самарской области в целом, характерны процессы депопуляции. В сельском поселении Летниково тоже уровень смертности на протяжении последних 8-ми лет превышал уровень рождаемости. Ситуация сглаживалась внешней миграцией, которая на протяжении анализируемого периода покрывала естественную убыль.

К крупным населенным пунктам района с убывающим населением относятся: с. Самовольно-Ивановка, с. Пушкарка, с. Ореховка с.п. Летниково.

Данные по численности населения с.п. Летниково за последние годы представлены в таблице 2.1.3.

Таблица 2.1.3 Динамика численности населения населенных пунктов сельского поселения Летниково

Населенные пункты	Данные на 01.01.2016	Данные на 01.01.2017	Данные на 01.01.2018	Данные на 01.01.2019	Данные на 01.01.2020
<i>с.п. Летниково</i>					
с. Летниково	446	446	434	453	431
с. Славинка	265	259	262	277	273
с. Ореховка	478	473	462	449	429
с. Самовольно-Ивановка	545	534	499	484	471
с. Горайновка	20	20	26	28	26
с. Калашиньковка	219	218	219	205	189
с. Пушкарка	29	28	23	28	28

Данные о возрастной структуре населения с.п. Летниково приведены в таблице 2.1.4

Таблица 2.1.4 - Данные о возрастной структуре населения с.п. Летниково

Таблица 2.2.2 - Данные о возрастной структуре населения с.п. Летниково

№ п/п	Показатели	Количество, чел. 01.01.2019	% от общей численности населения	Количество, чел. 01.01.2020	% от общей численности населения
I.	<i>Дети:</i>				
	<i>до 6 лет</i>	100		85	
	<i>от 7 до 15</i>	149		145	
	<i>от 16 до 17 лет</i>	44		37	

<i>П.</i>	<i>Из общей численности населения:</i>				
1.	Население моложе трудоспособного возраста				
2.	Население трудоспособного возраста:	1005		966	
	<i>женщины от 16 до 55 лет</i>	420		401	
	<i>мужчины от 16 до 60 лет</i>	585		565	
3.	Население старше трудоспособного возраста:	626		614	
	<i>женщины старше 55 лет</i>	395		392	
	<i>мужчины старше 60 лет</i>	231		222	

Сведения по занятости населения с.п. Летниково представлены в таблице 2.1.5.

Таблица 2.1.5 – Занятость населения с.п. Летниково

Показатель	2020 г.
Кол-во жителей всего	1847
Кол-во работающих всего	720
% работающих от общего кол-ва жителей	
Количество безработных, в т.ч.:	246
стоящих в службе занятости	-
Количество дворов	807
Кол-во дворов, занимающихся ЛПХ	750
Кол-во дворов, с неработающим населением занимающихся ЛПХ	57
Кол-во пенсионеров	614

Жилая зона

Жилые зоны представляют застройку низкой плотности. В этих зонах допускается размещение отдельно стоящих, встроенных или пристроенных объектов социального и культурно-бытового обслуживания населения, культовых зданий, стоянок автомобильного транспорта, промышленных, коммунальных и складских объектов, для которых не требуется установление санитарно-защитных зон и деятельность которых не оказывает вредное воздействие на окружающую среду.

Жилая застройка сельского поселения представлена малоэтажными индивидуальными жилыми домами с приусадебными участками.

Характеристика жилищного фонда

Земельные участки в составе жилой зоны предназначены для застройки жилыми зданиями, а также объектами культурно-бытового и иного назначения.

Жилые зоны могут предназначаться для индивидуальной жилой застройки, малоэтажной смешанной жилой застройки, среднеэтажной смешанной жилой застройки, а также иных видов застройки согласно градостроительным регламентам.

Жилая застройка сельского поселения Летниково в основном представлена индивидуальными многоквартирными и двухквартирными жилыми домами с приусадебными участками. Общий жилой фонд составляет 61200 м². Средняя обеспеченность общей площадью в расчёте на 1 человека составляет 33,1 м².

Распределение земель по видам собственности представлено в таблице 2.1.8.

Таблица 2.1.8 - Распределение земель по видам собственности

Наименование	Значение
1. Общий жилищный фонд, м ² общей площади, в т.ч.:	61200
государственный и муниципальный	0
частный	61100
2. Общий жилищный фонд на 1 жителя, м ² общей площади	33,1

Характеристика жилого фонда по типам застройки представлена в таблице 2.1.9.

Таблица 2.1.9 - Характеристика жилого фонда по типам застройки

Наименование	Кол-во домов, шт.	Общая площадь, м ²
1. Усадебная застройка	740	
2. Многоквартирная застройка:		
2-х этажная	0	0
3. Блокированная застройка		
Всего:	740	

Общественно-деловая зона

Согласно СП 30-102-99 «Планировка и застройка территорий малоэтажного жилищного строительства», СНиП 2.07.01-89* «Градостроительство. Планировка и застройка городских и сельских поселений», сеть учреждений культурно-бытового обслуживания в основном обеспечивает нормативный уровень обслуживания населения.

Земельные участки в составе общественно-деловых зон предназначены для застройки административными зданиями, объектами образовательного, культурно-бытового, социального назначения и иными предназначенными для общественного использования объектами согласно градостроительным регламентам.

Общественно-деловая зона предназначена для размещения объектов здравоохранения, культуры, торговли, общественного питания, бытового обслуживания, коммерческой деятельности, а также образовательных учреждений среднего профессионального образования, административных, научно-исследовательских учреждений, культовых зданий и иных строений, и сооружений, стоянок автомобильного транспорта, центров деловой финансовой, общественной активности.

Зона транспортной инфраструктуры

По территории сельского поселения Летниково проходят: автомобильные дороги общего пользования муниципального и регионального значения 36 ОП РЗ 36К-169 «Подъем-Михайловка - Богдановка - Алексеевка; 36 ОП РЗ 36К-001"Самара - Оренбург" – Алексеевка.

Автодороги общего пользования с твёрдым покрытием местного значения соединяют населённые пункты сельского поселения между собой, административным и районным (областным) центрами.

Общая протяженность улиц сельского поселения составляет **32,85 км**, в том числе по покрытию: асфальтобетон – **20,9 км**, грунтощебеночные – **11,95**

км

Бесхозные автомобильные дороги общего пользования местного значения инвентаризируются и ставятся на обслуживание. На сегодняшний день бесхозные автомобильные дороги на территории с.п. Летниково отсутствуют.

Неразвитость и плохое состояние автомобильных дорог общего пользования местного значения усугубляет проблемы в социальной сфере из-за несвоевременного оказания срочной и профилактической медицинской помощи, дополнительных потерь времени и ограничения в перемещениях населения. Автомобильные дороги общего пользования местного значения требуют проведения строительства, реконструкции и модернизации покрытий.

По территории поселения осуществляются перевозки рейсовыми автобусами по постоянным маршрутам.

Зона инженерной инфраструктуры

Зона инженерной инфраструктуры предназначена для размещения водозаборных сооружений, участков очистных сооружений канализации, понизительных подстанций, отопительных котельных, ГРС, и других объектов инженерной инфраструктуры.

Инженерное обеспечение сельского поселения Летниково включает в себя водоснабжение; водоотведение; теплоснабжение; газоснабжение; электроснабжение; связь.

Зона сельскохозяйственного использования

Земельные участки в составе зон сельскохозяйственного использования в населенных пунктах – земельные участки, занятые пашнями, многолетними насаждениями, а также зданиями, строениями, сооружениями сельскохозяйственного назначения, - используются в целях ведения сельскохозяйственного производства до момента изменения вида их использования в соответствии с генеральными планами поселений и правилами землепользования и застройки.

Ведущей отраслью экономики Алексеевского района является сельскохозяйственное производство. Основное направление сельскохозяйственной деятельности – зерно-мясо-молочное. Площадь сельскохозяйственных угодий составляет 176,5 тыс. га. В районе зарегистрировано 13 крупных сельскохозяйственных предприятий и 68 крестьянских (фермерских) хозяйств. Число фермерских хозяйств предполагается увеличивать. В структуре валовой продукции сельского хозяйства 33,5% составляет растениеводство, 66,5% – животноводство.

Зона специального назначения

Основная функция – обслуживание специфических функций населённого пункта.

Зона специального назначения включает в себя кладбища, свалки бытовых отходов, скотомогильники и иные объекты, использование которых несовместимо с использованием других видов территориальных зон

2.2 Техничко-экономические параметры существующих объектов социальной инфраструктуры с.п. Летниково

Социальная сфера: образование, здравоохранение, культура, физическая культура и спорт

На территории сельского поселения, в соответствии с радиусами обслуживания населения, расположены учреждения культурно-бытового обслуживания, объекты здравоохранения, спортивные учреждения.

Наличие объектов социального и культурно-бытового назначения в населенных пунктах сельского поселения Летниково представлено в таблице 2.2.1.

Таблица 2.2.1 - Наличие объектов социального и культурно-бытового назначения

Объекты социального и культурно-бытового назначения	сельское поселение Летниково	Село Летниково	село Славинка	село Самовольно-Ивановка	Село Ореховка	Село Горайновка	село Калашиновка	Село Пушкарка
Детский сад		х	-	х	-	-	-	-
Школа		х	-	х	-	-	-	-
Клуб		х	-	-	х	-	х	-
Библиотека		х	-	х	х	-	х	-
Аптека		-	-	-	-	-	-	-
ФАП (офис врача общей практики)		-	-	-	х	-	-	-
Поликлиника		-	-	-	-	-	-	-
Учреждения соц. обеспечения		-	-	-	-	-	-	-
Спортивные сооружения		-	-	х	-	-	-	-
Столовая, кафе		х	-	х	-	-	-	-
Учреждения торговли		х	-	х	х	-	х	-
Гостиница		-	-	-	-	-	-	-
Почта		х	-	-	х	-	х	-
Отделение сбербанка		-	-	-	-	-	-	-
Административные здания		х	-	-	-	-	-	-
Объекты коммунального хозяйства		-	-	-	-	-	-	-
Культовые сооружения		-	-	-	-	-	-	-

Предприятие бытового обслуживания		-	-	-	-	-	-	-
Баня		-	-	-	-	-	-	-
Организации и учреждения управления		-	-	-	-	-	-	-

Полный перечень объектов культурно-бытового обслуживания с качественными характеристиками приведен в таблице 2.2.2.

Таблица 2.2.2 – Перечень объектов культурно-бытового обслуживания

№	Наименование	Адрес (местонахождение)	Мощность вместимость	Собственность	Состояние
УЧРЕЖДЕНИЯ ОБРАЗОВАНИЯ					
Детские дошкольные учреждения					
1	СП ГБОУ СОШ с. Самовольно-Ивановка	ул. Чапаевская, 27	50	-	-
2	СП ГБОУ СОШ с. Летниково	ул. Захара Вобликова, 150	20	-	-
Общеобразовательные школы					
1	ГБОУ СОШ с. Самовольно-Ивановка	ул. Чапаевская, 27	225	-	-
2	ГБОУ СОШ с. Летниково	ул. Захара Вобликова, 150	250	-	-
УЧРЕЖДЕНИЯ ЗДРАВООХРАНЕНИЯ					
1	Офис ВОП с. Ореховка	ул. Кирова, 75	-	-	-
2	ФАП с. Летниково	ул. Захара Вобликова, 146А	-	-	-
3	ФАП с. Самовольно-Ивановка	ул. Чапаевская, 27	-	-	-
4	ФАП с. Славинка	ул. Советская, 66	-	-	-
5	ФАП с. Калашиновка	ул. Ленинская, 36	-	-	-
УЧРЕЖДЕНИЯ СОЦИАЛЬНОГО ОБЕСПЕЧЕНИЯ					
1	-	-	-	-	-
2	-	-	-	-	-
3	-	-	-	-	-
ФИЗКУЛЬТУРНО-СПОРТИВНЫЕ СООРУЖЕНИЯ					

№	Наименование	Адрес (местонахождение)	Мощность вместимость	Собственность	Состо- яние
1	Универсальная спортивная площадка	с. Самовольно-Ивановка, ул. Чапаевская	1950	-	Уд.
2					
УЧРЕЖДЕНИЯ ТОРГОВЛИ					
1	ИП Субханкулов Ф.Р. с. Летниково	ул. Захара Вобликова,125	общ. пл. 50 торг. пл. 20	Субханкулов Ф.Р.	Уд.
2	ИП Дворяткина М.А.	ул. Захара Вобликова, 148-2	общ. пл. 96 торг. пл. 48	Дворяткина М.А.	Уд.
3	ООО «Владимир», с. Калашиновка	ул. Ленинская,36	общ. пл. 178 торг. пл. 156,7	Молодыко И.Ф.	Уд.
4	ООО «Глория», с. Ореховка	ул. Кирова, 85-2	общ. пл. 117,1 торг. пл. 41	Минаев В.И.	Уд.
5	ООО «Владимир», с. Самовольно-Ивановка	ул. Чапаевская, 70-2	общ. пл. 161,5 торг. пл. 151	Молодыко И.Ф.	Уд.
6	ИП Чернова Е.М.. с. Самоволно-Ивановка	ул. Чапаевская, 68	общ. пл. 21 торг. пл. 21	Чернова Е.М.	Уд.
7	ИП Ращупкина О.В., с. Ореховка	ул. Кирова, 85-1	общ. пл.207,3 торг.пл.47	Ращупкина О.В.	Уд.
8	ИП Ращупкина О.В., с. Самовольно-Ивановка	ул. Чапаевская, 70-1	общ. пл.171 торг.пл.50	Ращупкина О.В.	Уд.
9					
УЧРЕЖДЕНИЯ ОБЩЕСТВЕННОГО ПИТАНИЯ					
1	-	-	-	-	-
2	-	-	-	-	-
3	-	-	-	-	-
УЧРЕЖДЕНИЯ И ПРЕДПРИЯТИЯ БЫТОВОГО ОБСЛУЖИВАНИЯ					
1	-	-	-	-	-
2	-	-	-	-	-
3	-	-	-	-	-
4	-	-	-	-	-
ОРГАНИЗАЦИИ И УЧРЕЖДЕНИЯ УПРАВЛЕНИЯ					
<i>Банки, предприятия связи</i>					
1	Почта России с. Летниково	пер. Центральный, д. 15	-	-	-
2	Почта России с. Ореховка	ул. Кирова, д. 83	-	-	-

№	Наименование	Адрес (местонахождение)	Мощность вместимость	Собственность	Состо- яние
3	Почта России с. Калашиновка	ул. Ленинская,30	-	-	-
<i>Организации и учреждения управления</i>					
1	Администрация сельского поселения Летниково	с. Летниково, пер. Центральный, д. 15			
2	-	-	-	-	-
3	-	-	-	-	-
4	-	-	-	-	-
5	-	-	-	-	-
6	-	-	-	-	-
7	-	-	-	-	-
8	-	-	-	-	-
<i>Учреждения ЖКХ</i>					
1	-	-	-	-	-
КУЛЬТОВЫЕ ОБЪЕКТЫ					
1	-	-	-	-	-

Образование

Сеть образовательных муниципальных бюджетных учреждений с.п. Летниково состоит из 4 учреждений, а именно:

- Дошкольные образовательные учреждения – 2 ед. (с.);
- ГБОУ СОШ с. Летниково, ГБОУ СОШ с. Самовольно-Ивановка.

Форма обучения: очная.

В школе созданы все условия для обучения детей с ограниченными возможностями здоровья – функционирует группа с интегрированным обучением.

В рамках реализации проекта модернизации региональных систем образования, школу оборудовали интерактивными досками, ноутбуками, беспроводной сетью интернет. Для старшеклассников в школе организована предпрофильная подготовка, которая основана на освоении разных социальных ролей и отношений, приобретении опыта разнообразной деятельности (научно-исследовательская работа,

публичные выступления и презентации, работа в школьных СМИ, шефская и волонтерская деятельность).

В школе учащиеся и их родители имеют возможность получать профессиональную психологическую помощь в решении семейных и личных проблем, работает кабинет психолога.

Образовательные учреждения укомплектованы педагогическим составом полностью. Перечень объектов образования представлен в таблице 2.2.3.

Таблица 2.2.3 – Перечень объектов образования

№	Наименование	Адрес (местонахождение)	Мощность вместимост ь	Собственность	Состояние
УЧРЕЖДЕНИЯ ОБРАЗОВАНИЯ					
Детские дошкольные учреждения					
1	СП ГБОУ СОШ с. Самовольно-Ивановка	ул. Чапаевская, 27	50	-	-
2	СП ГБОУ СОШ с. Летниково	ул. Захара Вобликова, д. 150	20	-	-
Общеобразовательные школы					
1	ГБОУ СОШ с. Самовольно-Ивановка	ул. Чапаевская, д. 27	225	-	Требует ремонта
2	ГБОУ СОШ с. Летниково	ул. Захара Вобликова, д. 150	250	-	уд.
3	-	-	-	-	
4	-	-	-	-	

В сельском поселении проживает 266 детей, в том числе 139 чел. школьного и 90 чел. дошкольного возраста.

Радиус обслуживания населения объектами образования с.п. Летниково соответствует нормативному.

Культура

В сфере культурной и досуговой деятельности особое место занимают сельские дома культуры, которые представляют жителям широкий спектр деятельности.

Перечень учреждений представлен в таблице 2.2.6.

Таблица 2.2.6 Перечень учреждений культуры и искусства

№	Наименование	Адрес (местонахождение)	Мощность вместимость	Собственность	Состояние
УЧРЕЖДЕНИЯ КУЛЬТУРЫ И ИСКУССТВА					
1	СДК с. Летниково	Пер. Центральный. 15	-	-	Требуется ремонт
2	СДК с. Ореховка	ул. Кирова, д. 83	-	-	Требуется ремонт
3	ДК с. Калашинка	ул. Ленинская, д. 30	-	-	Требуется ремонт
4	Ореховская сельская библиотека	ул. Кирова, д. 83	-	-	Требуется ремонт
5	Летниковская сельская библиотека	пер. Центральный, д. 15	-	-	Требуется ремонт
6					

Радиус обслуживания населения объектами социального назначения (предоставление услуг населению в области культуры) в сельском поселении Летниково соответствует нормативному.

Социально-бытовая сфера (торговля и общественное питание,
бытовое обслуживание, услуги связи и банков)

Торговля и общественное питание

Существующая сеть учреждений торговли и общественного питания на территории сельского поселения Летниково представлена магазинами, которые обеспечивают необходимый уровень обслуживания населения.

Предприятия торговли расположены в основном в центральной части населенных пунктов сельского поселения.

Полный перечень объектов торговли и общественного питания представлен в таблице 2.2.7

Таблица 2.2.7 Перечень объектов торговли и общественного питания

№	Наименование	Адрес (местонахождение)	Мощность вместимость	Собственность	Состояние
УЧРЕЖДЕНИЯ ТОРГОВЛИ					
1	ИП Субханкулов Ф.Р. с. Летниково	ул. Захара Вобликова,125	общ. пл. 50 торг. пл. 20	Субханкулов Ф.Р.	уд.
2	ИП Дворяткина М.А.	ул. Захара Вобликова, 148-2	общ. пл. 96 торг. пл. 48	Дворяткина М.А.	уд.
3	ООО «Владимир», с. Калашиновка	ул. Ленинская,36	общ. пл. 178 торг. пл. 156,7	Молодыко И.Ф.	уд.
4	ООО «Глория», с. Ореховка	ул. Кирова, 85-2	общ. пл. 117,1 торг. пл. 41	Минаев В.И.	уд.
5	ООО «Владимир», с. Самовольно- Ивановка	ул. Чапаевская, 70- 2	общ. пл. 161,5 торг. пл. 151	Молодыко И.Ф.	уд.
6	ИП Чернова Е.М. с. Самовольно- Ивановка	ул. Чапаевская, 68	общ. пл. 21 торг. пл. 21	Чернова Е.М.	уд.
7	ИП Ращупкина О.В., с. Ореховка	ул. Кирова, 85-1	общ. пл.207,3 торг.пл.47	Ращупкина О.В.	уд.
8	ИП Ращупкина О.В., с. Ореховка	ул. Чапаевская, 70- 1	общ. пл.171 торг.пл.50	Ращупкина О.В.	уд.

Организации и учреждения управления, кредитно-финансовые учреждения и учреждения ЖКХ

В административном центре с.п. Летниково находится орган управления - администрация сельского поселения, предприятия связи, культовые объекты.

Почтовое обслуживание в с.п. Летниково осуществляет отделение почтовой связи в селе Алексеевка, Алексеевский цех Нефтегорского

почтамта УФПС Самарской области филиал ФГУП «Почты России».

Перечень объектов представлен в таблице 2.2.9

Таблица 2.2.9 Перечень организаций и учреждений управления

№	Наименование	Адрес (местонахождение)	Мощность вместимост ь	Собственность	Состоя ние
ОРГАНИЗАЦИИ И УЧРЕЖДЕНИЯ УПРАВЛЕНИЯ					
<i>Банки, предприятия связи</i>					
1	Почта России с. Летниково	пер. Центральный, д. 15	-	-	-
2	Почта России с. Ореховка	у. Кирова, д. 83	-	-	-
3	Почта России с. Калашиновка	ул. Ленинская, д. 30	-	-	-
<i>Организации и учреждения управления</i>					
1	Администрация сельского поселения Летниково	с. Летниково, пер. Центральный, д. 15	-	-	-
2	-	-	-	-	-
3	-	-	-	-	-
4	-	-	-	-	-
5	-	-	-	-	-
6	-	-	-	-	-
7	-	-	-	-	-
8	-	-	-	-	-

Анализ обеспеченности населения с.п. Летниково учреждениями обслуживания, показал, что в поселении отсутствуют объекты банковского обслуживания и пожарная часть.

2.3 Прогнозируемый спрос на услуги социальной инфраструктуры сельского поселения Летниково

Развитие жилой зоны

Стратегической целью государственной жилищной политики на территории Самарской области, в том числе на территории муниципального района Алексеевский, является формирование рынка доступного жилья, обеспечение комфортных условий проживания граждан, создание эффективного жилищного сектора.

Документом территориального планирования сельского поселения Летниково является Генеральный план сельского поселения Летниково, который, исходя из совокупности социальных, экономических, экологических и иных факторов, комплексно решает задачи обеспечения устойчивого развития сельского поселения, развития его инженерной, транспортной и социальной инфраструктур.

Основная задача территориального развития сельского поселения – создание оптимальной планировочной структуры и формирование комфортной среды жизнедеятельности человека.

Согласно схемы территориального планирования муниципального района Алексеевский прирост площади жилого фонда и общественных зданий с.п. Летниково предусматривается за счет расширения существующих границ населенных пунктов сельского поселения. Развитие жилой зоны предусматривает строительство индивидуальных жилых домов с приусадебными участками массового типа по уровню комфорта (30 м² жилой площади/чел.) с земельными участками 15 соток. Размер жилого дома ориентировочно принят 100 м².

Общая площадь территории, на которой предусмотрено размещение индивидуальной застройки, составляет 33,9 га.

Согласно Генплану под развитие жилищного строительства планируется уплотнение существующей застройки и освоение свободных территорий поселения

При расчёте населения принят средний состав семьи - 3,5 чел.

Средний размер земельного участка для строительства индивидуального жилого дома в черте населенных пунктов сельского поселения Воскресенка принят 15 соток.

Резервные площадки под новую жилую застройку расположены:

Село Летниково

На новых территориях:

1). *Площадка №1 (площадью 1,8 га),* расположенная в восточной части населенного пункта по ул. № 1

2). *Площадка №2 (площадью 2,0 га),* расположенная в северо-западной части населенного пункта по ул. Захара Вобликова.

Село Славинка

1). *Площадка №1 (площадью 12,5 га),* расположенная в южной части населенного пункта по ул. № 1. 2 и ул. № 3, ул. № 4.

2). *Площадка № 2 (площадью 3,5 га),* расположенная в западной части населенного пункта по ул. Заречной.

Село Пушкарка

1). *Площадка №1 (площадью 1,3 га),* расположенная в юго -восточной части населенного пункта.

2). *Площадка №2 (площадью 4,0 га),* расположенная населенного пункта по ул. Максима Горького

Село Калашиновка

1). *Площадка №1 (площадью 1,3 га),* расположенная в северо-западной части населенного пункта по ул. Октябрьская.

Село Горяйновка

1). *Площадка №1 (площадью 4,8 га),* расположенная в юго-восточной части населенного пункта по ул. Октябрьская.

2) *Площадка №2 (площадью 4,2 га),* расположенная в западной части населенного пункта по ул. Октябрьская.

Село Ореховка

1). Площадка №1 (площадью 7,9 га), расположенная в восточной части населенного пункта по ул. Молодежной.

Село Самовольно-Ивановка

1). Площадка №1 (площадью 2,2 га), расположенная в центральной части населенного пункта по ул. Молодежной.

2). Площадка №1 (площадью 1,5 га), расположенная в южной части населенного пункта по ул. Красноярской.

3). Площадка №1 (площадью 3,0 га), расположенная в восточной части населенного пункта по ул. Чапаевской

Развитие общественно-деловой зоны

Зоны общественных центров, предусматриваемые Генеральным планом поселения, формируются из объектов социальной инфраструктуры, размещение которых необходимо для осуществления полномочий органов местного самоуправления. Данные объекты по своему назначению должны соответствовать требованиям статьи 14 ФЗ «Об общих принципах организации местного самоуправления в РФ», к ним относятся объекты связи, общественного питания, торговли, бытового обслуживания, библиотечного обслуживания, объекты для организации культуры и досуга, физической культуры и массового спорта, объекты для обеспечения пожарной безопасности и другие.

Кроме того, перечень объектов социальной инфраструктуры определён в соответствии со структурой и типологией общественных центров и объектов общественно-деловой зоны для центров сельских поселений, а также с учётом увеличения населения.

Проектное решение по развитию общественно- деловой зоны принималось на основе ряда факторов, учитывающих как количественные, так и качественные показатели:

1) Фактическая обеспеченность объектами социальной инфраструктуры в сопоставлении с нормативами. Анализ проводился по стандартному (нормативно необходимому) уровню обслуживания:

для объектов здравоохранения – обеспеченность стационарами (больничными койками), амбулаторно-поликлиническими учреждениями, аптеками;

для объектов культуры и искусства - обеспеченность библиотеками, клубными учреждениями;

для объектов физкультуры и спорта - спортивными залами и плоскостными сооружениями;

для объектов образования – обеспеченность детскими дошкольными учреждениями, исходя из полноты охвата 70% детей дошкольного возраста; обеспеченность школами, исходя из полноты охвата 100% детей неполным средним образованием и 75% детей средним образованием, при обучении в одну смену.

2) Интенсивность использования объектов социальной инфраструктуры, выявленная на базе социологического исследования. Установлена реальная нагрузка на объекты, выявлены основные предпочтения населения в использовании объектов обслуживания и их местоположения.

3) Характер межселенных связей в обслуживающей сфере, установленный также в ходе проведения социологического исследования. Выявлены основные центры тяготения в обслуживающей сфере.

4) Степень актуальности строительства того или иного объекта с точки зрения населения области. В ходе социологического исследования были выявлены основные проблемные ситуации и установлена очередность их решения.

Развитие территорий общественного назначения намечается по двум направлениям: предлагаются территории под размещение общественно значимых объектов и определяются направления развития общественных зон в новой застройке в отдельных населённых пунктах.

Основные цели создания полноценной комплексной системы обслуживания населения – повышение качества и максимальной

комфортности проживания населения путем развития системы предоставляемых услуг и сервиса.

Местоположение планируемых объектов капитального строительства уточнить проектом планировки территории.

Схемой программных мероприятий целевой комплексной программы социально-экономического развития муниципального района Алексеевский Самарской области и Генпланом с. п. Летниково, с учетом расчета потребности в учреждениях и предприятиях социального и культурно-бытового обслуживания населения, в границах сельского поселения предлагаются мероприятия, перечисленные в таблице 2.3.4.

Таблица 2.3.4 – Планируемые мероприятия в сфере соцкультбыта на территории сельского поселения Летниково

№ п/п	Сфера соцкультбыта	Назначение и наименование объекта	Местоположение объекта	Вид планируемых работ в целях размещения объекта	Срок, до которого планируется размещение объекта, год	Основные характеристики объекта	
						Площадь объекта	Иные характеристики, примечания
1	Образование	Здание общеобразовательного учреждения	с. Летниково	реконструкция	2033		
		Здание общеобразовательного учреждения	с. Самовольно-Ивановка	реконструкция	2033		
		Детское дошкольное учреждение на 25 мест	с. Самовольно-Ивановка, ул. Красноярской	строительство	2033		
		Детское дошкольное учреждение	с. Славинка	строительство	2033		
2	Физическая культура и спорт	Спортивные плоскостные сооружение	с. Ореховка	строительство	2030		
		Спортивные плоскостные сооружение	с. Калашиновка	строительство	2030		
		Спортивные плоскостные сооружение	с. Славинка	строительство	2030		
		Спортивные плоскостные сооружение	село Летниково	строительство	2030		
		Спортивные плоскостные сооружение	село Самовольно-Ивановка	строительство	2030		
		Спортивные плоскостные сооружение	село Горяйновка	строительство	2030		
		Спортивные плоскостные сооружение	село Пушкарка	строительство	2030		

Физическая культура и спорт

Целью развития спорта в сельском поселении Летниково является создание условий, ориентирующих граждан на здоровый образ жизни, в том числе на систематические занятия физической культурой и спортом.

В сфере физической культуры и спорта сельского поселения на период до 2033 года можно выделить следующие задачи:

- создание условий для повышения качества и разнообразия услуг, предоставляемых в сфере физкультуры и спорта;
- развитие массового спорта, популяризация активного и здорового образа жизни, физическое совершенствование и укрепление здоровья;
- предоставление возможности физической реабилитации инвалидов и лиц с ограниченными возможностями здоровья с использованием методов адаптивной физической культуры;
- развитие материально-технической базы спортивных сооружений для полноценных занятий физкультурой и спортом.

В целях обеспечения минимальной потребности населения сельского поселения в объектах спортивной инфраструктуры «Положением о территориальном планировании сельского поселения Летниково» отведены территории для строительства следующих сооружений:

на новых территориях (расчетный срок до 2030 года):

- Спортивные плоскостные сооружение на участке площадью (село Ореховка);
- Спортивные плоскостные сооружение на участке площадью (село Калашиновка);
- Спортивные плоскостные сооружение на участке площадью (село Пушкарка);

- Спортивные плоскостные сооружение на участке площадью (село Славинка);
- Спортивные плоскостные сооружение на участке площадью (село Летниково);
- Спортивные плоскостные сооружение на участке площадью (село Самовольно-Ивановка);
- Спортивные плоскостные сооружение на участке площадью (село Горяйновка);

2.4 Оценка нормативно-правовой базы социальной инфраструктуры

Нормативная база социальных программ должна охватывать все направления социального развития и все уровни управления, при этом степень их дифференциации расширяется по мере перехода на наиболее низкие уровни управления. Так, например, если на местном уровне можно говорить об обеспеченности врачами по их количеству на 10 тыс. жителей, то на уровне конкретного региона этого недостаточно. На этом уровне необходимы нормативы обеспеченности врачами различных специальностей: хирурги, терапевты и другие категории, причем как для взрослого населения, так и для детей.

В современных условиях появились объекты социальной сферы (образование, здравоохранение), организующие свою деятельность на коммерческой основе. В этих условиях не весь контингент населения, проживающий на данной территории, нуждается в социальных услугах на прежних принципах. Это снижает потребности в финансировании некоторых направлений работы социальной сферы. Однако при этом остается проблема определения натуральных нормативов (например, нормативы затрат на строительство объектов социальной сферы, нормативы обеспеченности дошкольными учреждениями и общеобразовательными школами, финансируемые на социальной основе и др.). Эти виды нормативов могут быть использованы и в настоящее время. Вполне допустимо использование и такого рода нормативов, как количество врачей различного рода специальностей на 10 000 человек и т. п.

Существенно, по-видимому, должны быть пересмотрены нормативы, касающиеся некоторых разделов развития культурных учреждений (клубов, киноконцертных залов и т.п.). Вряд ли целесообразно строительство громадных дворцов культуры и кинотеатров, которые были построены ранее и в настоящее время используются не по своему назначению. Кроме того, все расширяющееся использование видеотехники снижает потребности в

посещении кинотеатров, но вместе с тем растет потребность в относительно больших помещениях для проведения дискотек для молодежи. Существенно должно быть увеличено строительство спортивных сооружений для массового использования, которое в настоящее время практически не производится.

Что касается библиотек, то для сельских поселений разработан норматив — 1000 жителей на одну массовую библиотеку с фондом 5 тыс. книг. В современных условиях эти нормативы видимо требуют уточнения в связи с формированием домашних библиотек и скоплением большого количества книг у населения, а также с расширением книгоиздательства.

Нормативы организации системы школьного образования и дошкольного воспитания имеют сложный характер, так как должны опираться не только на анализ сложившейся ситуации в данном регионе, но и на систему демографических прогнозов. При этом должны использоваться два вида нормативов: нормативы обеспеченности местами в соответствующих учреждениях социальной сферы и нормативы обеспеченности кадрами соответствующей специальности и квалификации.

Следовательно, можно сделать вывод, что на сегодняшний день существующие нормативно-правовые базы, использованные для развития социальной инфраструктуры поселений, требуют уточнения.

В сельском поселении Летниково основным нормативно-правовым документом является Генеральный план — документ территориального планирования, который, исходя из совокупности социальных, экономических, экологических и иных факторов, комплексно решает задачи обеспечения устойчивого развития сельского поселения, развития его инженерной, транспортной и социальной инфраструктур, обеспечения учета интересов граждан и их объединений, Российской Федерации и муниципальных образований.

3 МЕРОПРИЯТИЯ ПРОГРАММЫ

В целях развития социальной сферы поселения необходимо провести мероприятия по строительству новых объектов социальной сферы, расположенных на территории сельского поселения Летниково.

Таблица 3.1 - Перечень планируемых мероприятий в сельском поселении _____

№ п/п	Наименование программного мероприятия	Место расположения	Вид работ	Основные характеристики	Срок реализации
<i>Физическая культура и спорт</i>					
1	Спортивные плоскостные сооружение	с. Славинка	строительство		2030
2	Спортивные плоскостные сооружение	с. Калашиновка	строительство		2030
3	Спортивные плоскостные сооружение	с. Ореховка	строительство		2030
4	Спортивные плоскостные сооружение	село Летниково	строительство		2030
5	Спортивные плоскостные сооружение	село Самовольно-Ивановка	строительство		2030
6	Спортивные плоскостные сооружение	с. Горяйновка	строительство		2030
7	Спортивные плоскостные сооружение	с. Пушкарка	строительство		2030
<i>Образование</i>					
1	Здание общеобразовательного учреждения	с. Летниково	реконструкция		2033
2	Здание общеобразовательного учреждения	с. Самовольно-Ивановка	реконструкция		2033
3	Детское дошкольное учреждение на 25 мест	с. Самовольно-Ивановка, ул. Красноярской	строительство		2033
4	Детское	с. Славинка	строительство		2033

№ п/п	Наименование программного мероприятия	Место расположения	Вид работ	Основные характеристики	Срок реализации
	дошкольное учреждение		тво		

6 МЕХАНИЗМ РЕАЛИЗАЦИИ ПРОГРАММЫ

6.1 Ответственные за реализацию Программы

Система управления Программой и контроль над ходом ее выполнения определяется в соответствии с требованиями, определенными действующим законодательством.

Механизм реализации Программы базируется на принципах четкого разграничения полномочий и ответственности всех исполнителей программы.

Управление реализацией Программы осуществляет заказчик – Администрация сельского поселения Летниково.

Координатором реализации Программы является администрация сельского поселения Летниково, которая осуществляет текущее управление программой, мониторинг и подготовку ежегодного отчета об исполнении Программы.

Координатор Программы является ответственным за реализацию Программы.

6.2 План-график работ по реализации Программы

Сроки реализации инвестиционных проектов, включенных в Программу, должны соответствовать срокам, определенным в Программах инвестиционных проектов.

Реализация программы осуществляется на расчетный срок – до 2033 года.

6.3 Порядок предоставления отчетности по выполнению Программы

Предоставление отчетности по выполнению мероприятий Программы осуществляется в рамках мониторинга.

Целью мониторинга Программы сельского поселения Летниково является регулярный контроль ситуации в сфере социальной инфраструктуры, а также анализ выполнения мероприятий по модернизации

и развитию объектов социальной инфраструктуры, предусмотренных Программой.

Мониторинг Программы комплексного развития социальной инфраструктуры включает следующие этапы:

1. Периодический сбор информации о результатах выполнения мероприятий Программы, а также информации о состоянии и развитии социальной инфраструктуры поселения.

2. Анализ данных о результатах планируемых и фактически проводимых преобразований в сфере социальной инфраструктуры.

Мониторинг Программы сельского поселения предусматривает сопоставление и сравнение значений показателей во временном аспекте. Анализ проводится путем сопоставления показателя за отчетный период с аналогичным показателем за предыдущий (базовый) период.

6.4 Порядок корректировки Программы

По ежегодным результатам мониторинга осуществляется своевременная корректировка Программы. Решение о корректировке Программы принимается администрацией сельского поселения Летниково по итогам ежегодного рассмотрения отчета о ходе реализации Программы или по представлению Главы сельского поселения Летниково.